

**Школьный этап Всероссийской олимпиады школьников
по мировой художественной культуре (МХК)
2024–2025 учебный год
11 класс**

Уважаемый участник! При выполнении заданий Вам предстоит определённая работа, которую лучше организовывать так:

– внимательно прочитайте задание и посмотрите на предложенные Вам источники;

– если Вы не уверены в ответе, не волнуйтесь – в материале заданий очень часто содержатся важные детали, опираясь на которые Вы логически можете прийти к верному ответу;

– в аналитических заданиях оценивается умение рассуждать, наблюдать, делать выводы и строить связный текст.

Сумма набранных баллов за все выполненные задания – итог Вашей работы.

Номер задания	Максимальное количество баллов	Количество баллов, набранных участником
1	18	0
2	24	10
3	10	9
4	8	8
5	12	9
6	28	24
Итого	100	60

Задания олимпиады составлены так, что все вопросы касаются темы СЕМЬИ, так как 2024 год объявлен в России Годом семьи. Постепенно подход к выбранной теме будет углубляться, а воссоздаваемый вами в ходе выполнения заданий образ – становиться более многогранным и тонким. Поэтому в работе над заданиями каждой части олимпиады вам может помочь материал предыдущих. Ищите подсказки!

Если при выполнении заданий вам не хватает места, вы можете попросить дополнительные листы у организатора.

Желаем успеха!

БЛОК 1. РАЗМИНКА.

Для того чтобы разбираться в искусстве, требуются знания терминологии, авторов и конкретных произведений.

Задание 1 (18 баллов)

Что или кто является **ЛИШНИМ** в ряду? Лишнее слово подчеркните, впишите в таблицу и кратко объясните свой выбор.


1. Классицизм, романтизм, просветительский реализм, сентиментализм.
2. Пятиглавие, одноглавие, луковичная и шлемовидная главы, шпиль, шатер.
3. Моцарт, Россини, Верди, Чайковский, Шостакович, Шопен.
4. Схена, орchestra, котурны, протагонист, софиты.
5. «Свадьба Фигаро», «Севильский цирюльник», «Дон Жуан», «Волшебная флейта».
6. Вахтангов, Рязанов, Меньшов, Бондарчук, Данелия.




Номер ряда	Лишнее слово	Краткое обоснование
1		
2		
3		
4		
5		
6		

Задание 2 (24 баллов)

Заполните таблицу, используя изображения в качестве подсказок.

08

		Автор	Название произведения	Эпоха, век
1		И. И. Толстой	«Война и мир»	XIX в.
	литература Интересный факт о данном произведении искусства (сюжет, имена героев, история создания и т.д.)	«Война и мир» - роман эпопея, написанный Толстым. Во главе произведения раскрываются судьбы великих героев: Наполеон Бонапарт, Андрей Болконский и Пьер Безухов.		

2	 <p>кинематограф</p> <p>Интересный факт о данном произведении искусства (сюжет, имена героев, история создания и т.д.)</p>	<p>Модели и портреты</p>	<p>Мелодрама, комедия Людмила Черныш - По- жиза, Сердобинский селевки - Василий и их дети.</p> <p>→</p> <p>↓</p>	
3	 <p>литература</p> <p>Интересный факт о данном произведении искусства (сюжет, имена героев, история создания и т.д.)</p>			
4	 <p>кинематограф</p>	<p>Наташа Ростова и Андрей Болкон- ский танцуют вместе</p>	<p>Сервис, который по роману - эпосам Л. Н. Толстого.</p>	

Интересный факт о данном произведении искусства (сюжет, имена героев, история создания и т.д.)
--

БЛОК 2. ЗАДАНИЯ НА ОСНОВЕ ОДНОГО ПРОИЗВЕДЕНИЯ.

Самая известная в мире семейная история – «Ромео и Джульетта» Уильяма Шекспира, ставшая источником вдохновения для многих деятелей искусства. В заданиях этого блока вам предлагается поразмышлять над некоторыми из отражений сюжета о Ромео и Джульетте.

Задание 3 (10 баллов)

Вставьте необходимые по смыслу слова в пропуски фрагмента статьи.

Литературный сюжет о юноше и девушке, которые любят друг друга, но не могут быть вместе из-за многолетней вражды между семьями, относится к числу довольно древних и встречается еще в исторических памятниках. Внутренние повороты сюжета и имена героев могли варьироваться. Но в европейской культуре этого времени за героями закрепились имена Ромео и Джульетта, местом действия стал итальянский город Верона, а сам сюжет получил особенно широкое распространение. Эту историю по-разному рассказали несколько европейских писателей эпохи Возрождения, но окончательный, канонический вариант сюжета оказался запечатлён в сражении Уильяма Шекспира «Ромео и Джульетта» (1594–95 гг.). В прологе хор предваряет действие кратким пересказом истории: «Две равно уважаемых семьи / В Вероне, где встречаются нас события, / Ведут механоидные бои / И не хотят унять кровавые. / Друг друга любят дети главарей, / Но им судьба подстраивает козни, / И гибель их у гробовых дверей / Кладёт конец непримиримой розни». В сюжете драмы есть две тесно переплетённые линии – внезапно вспыхнувшая война юноши и девушки из враждующих родов и противостояние между семьями Монтеки и Капулетти. Нежные и лирические любовные сцены перемежаются с жестокими и кровавопролитными уличными боями, которые также вспыхивают от малейшей искры, но несут страшные последствия для всех героев. В одной из таких драк убит Меркуцио (друг Ромео), затем по случайности от рук Ромео гибнет брат Джульетты Тибальт. Герцог Веронский, пытаясь прекратить убийства, высылает Ромео из города, и тогда, чтобы дать возможность влюблённым тайком воссоединиться, монах отец Фраэнцо придумывает хитрый план – мнимая смерть Джульетты, её погребение и затем возможное бегство. Однако по случайности Ромео не получает предупреждения о том, что смерть Джульетты мнимая, и выпивает яд на её могиле. Пробудившаяся Джульетта в отчаянии закалывает себя кинжалом Ромео. Оплакивая своих детей, семьи Монтеки и Капулетти мрут. Именно шекспировская версия сюжета получила множество повторений и воплощений в самых разных видах искусства – живописи, скульптуре, музыке, балете и т. п.

Задание 4 (8 баллов)

Верона, где в основном происходит действие трагедии Шекспира «Ромео и Джульетта» – древний итальянский город. В нём до сих пор сохранилось много памятников архитектуры, которые могли быть свидетелями событий, описанных драматургом. В задании собраны постройки Вероны разного времени – от древности до времён Шекспира.

Составьте пары из сооружений, созданных в одну эпоху, и назовите каждую из них. Ответы занесите в таблицу.



1



2



3



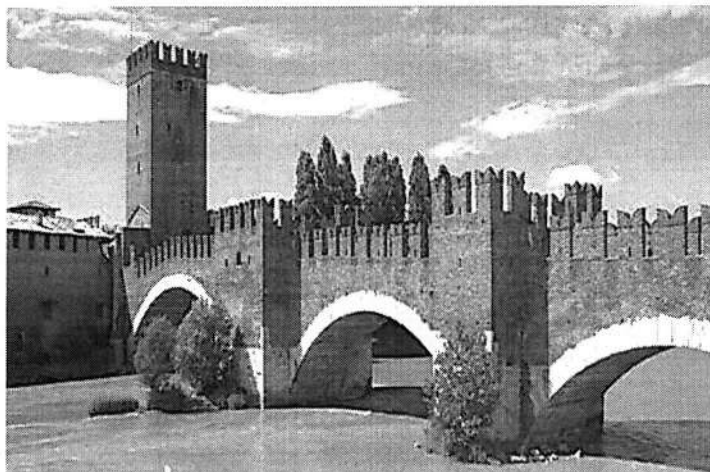
4



5



6



Эпоха	Номер изображений
Готика	1, 7
Античность	2, 5
Эпоха Возрождения	3, 4
Романтизм	6, 8

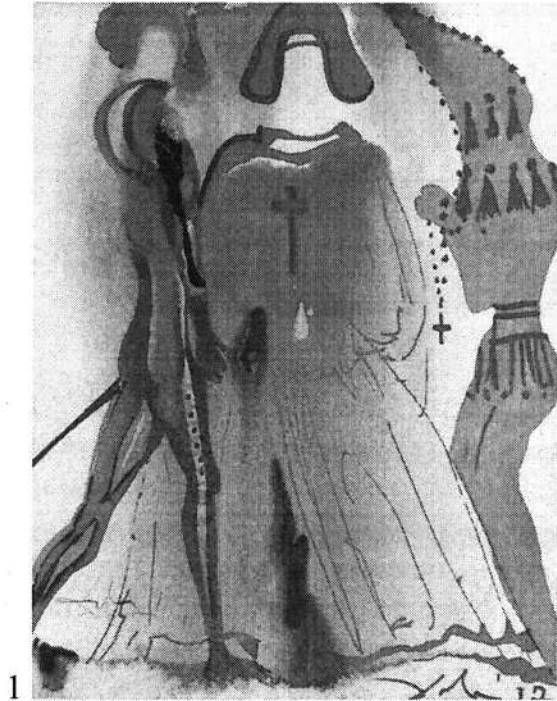
85

Задание 5 (12 баллов)

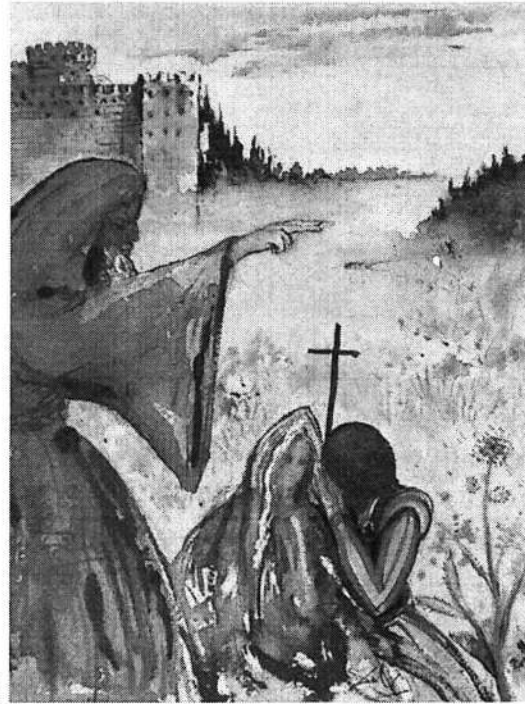
Сальвадор Дали (1904–1989) – испанский художник. Один из самых известных представителей сюрреализма. Для сюрреализма характерны парадоксальное сочетание объектов изображения, сложность ассоциативных построений, соединение натуралистического и воображаемого.

В 1975 году в итальянском издательстве Rizzoli вышло издание трагедии Шекспира «Ромео и Джульетта», к книге был приложен набор из 10 литографических иллюстраций авторства Сальвадора Дали. Книга была выпущена ограниченным тиражом и стала библиографической редкостью, но литографии затем начали выставляться отдельно, как самостоятельный цикл произведений. Литографии не были подписаны, и не всегда было очевидно, к какому именно эпизоду трагедии они относятся, а зачастую изображение соотносилось с текстом Шекспира скорее на уровне символов, тем и образов, чем конкретных сцен.

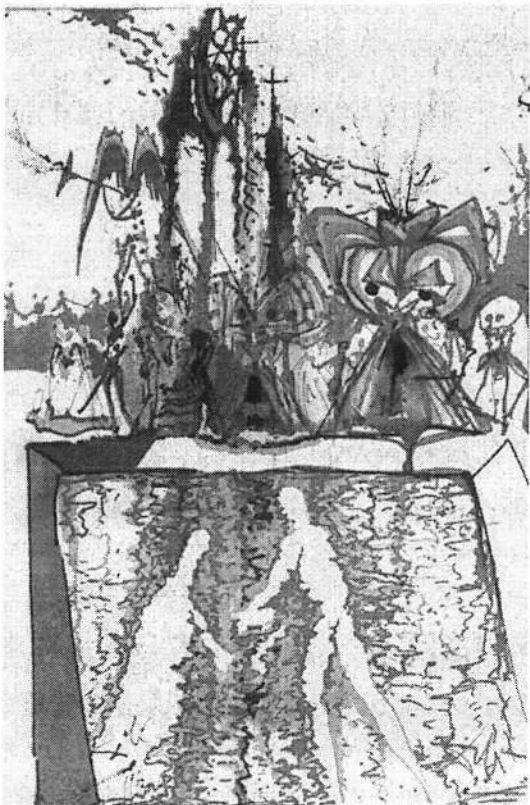
Посмотрите на источники, представленные в задании. Выберите одну любую иллюстрацию. Определите, какой эпизод или сцену пьесы выбирает художник (там, где это возможно определить)? Что таким выбором акцентирует автор иллюстраций? Как С. Дали интерпретирует трагедию? Напишите развернутый ответ (примерный объем – 3–5 предложений.)



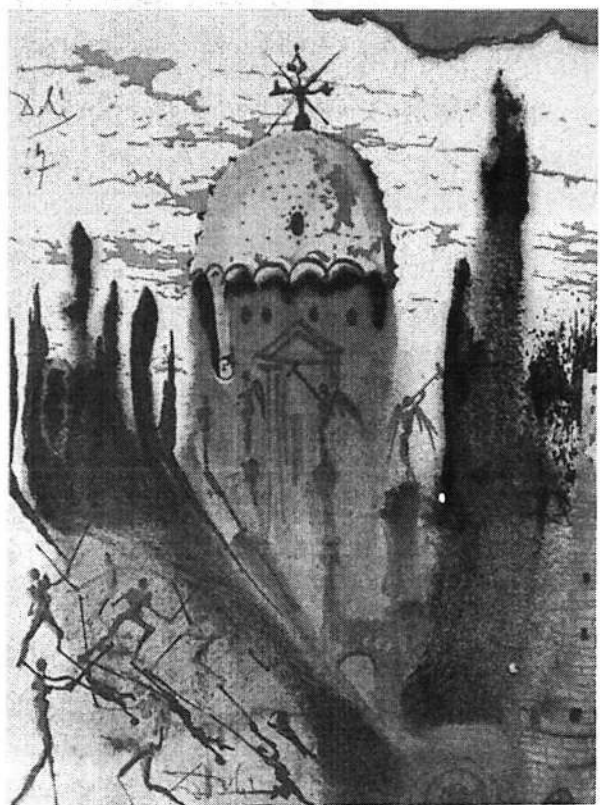
1



2



3



4

Скульптуры и рельефы "Полоса и Драгунка" созданы за Дач. На картинах
 же сразу указывается рождение мастера из-за кельтской или римской стилистики.
 Дачи передаёт образцы египетского искусства и готическими элементами
 персонажей.

БЛОК 3. КОМПЛЕКСНЫЙ АНАЛИЗ КАРТИНЫ

Задание 6 (28 баллов)

Перед Вами картина Кустодиева Бориса Михайловича «На террасе». Проанализируйте данное живописное полотно, создав связный текст не менее 100 слов. Включите в анализ: смысл названия, особенности сюжета и изображаемой эпохи, принадлежность к определённому жанру, особенности композиции (что изображено, как расположены элементы картины, динамика, ритм), основные средства художественной выразительности (колорит, линия, светотень, фактура, манера письма), поделитесь Вашими личными впечатлениями.



Картина М.В. Кустодиева «на террасе» олицетворяет спокойствие и гармонию. В центре произведения изображены мирный семейный ужин, а на заднем плане расположена тихая и раскинутая вдали лес. Эти пейзажи изображены с любовью и нежностью. Это место может показывать дружелюбие и уютность.

Итого 60б.
 Проверила: Булатова